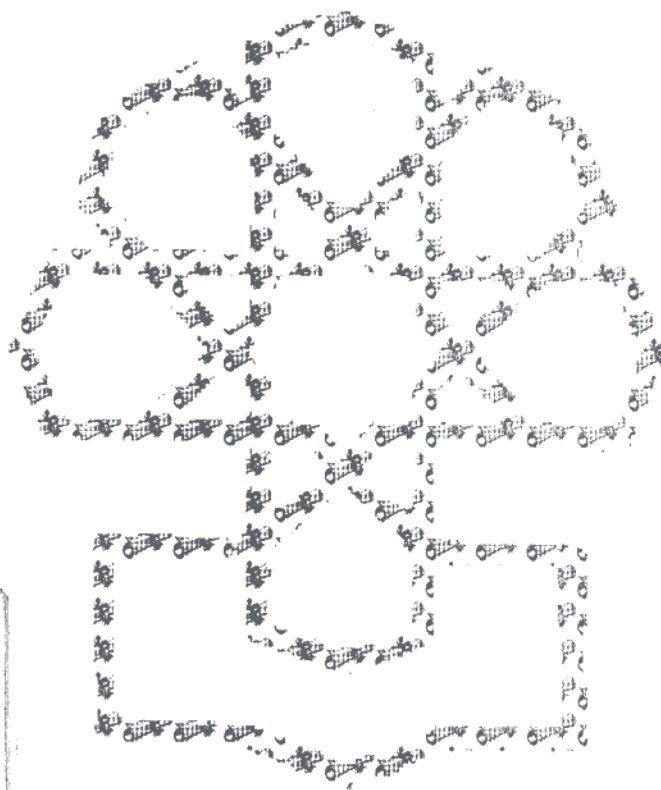


بررسی ساختار آموزش عالی کشور



مرکز پژوهش‌های مجلس شورای اسلامی
کتابخانه و واحد اسناد و اطلاع‌رسانی تاراج
شماره: ۲۶۹۳
تاریخ: ۱۳۷۴ / ۱۲ / ۲

معاونت پژوهشی
تیرماه ۱۳۷۳

کار: گروه تحقیق

فهرست مطالب

مقدمه

- فصل اول: بررسی ساختار آموزش عالی دولتی
- فصل دوم: بررسی ساختار آموزش عالی غیردولتی
- فصل سوم: بررسی ساختار آموزش عالی کل کشور
- فصل چهارم: جمع‌بندی و نتیجه‌گیری

نقش اصلی نظام آموزش عالی، تربیت نیروی انسانی متخصص در سطوح عالی و در واقع تأمین کننده سرمایه انسانی مورد نیاز کشور است. از آنجا که سرمایه انسانی خصوصیت و روند توسعه اقتصادی - اجتماعی کشور را تعیین می‌کند؛ از این رو بها دادن به آن از اهمیت بسیاری برخوردار است. بنا به دلایل فوق گسترش آموزش عالی در ایران به لحاظ کمی و کیفی ضرورتی اجتناب ناپذیر است. توسعه کمی و کیفی آموزش عالی ایران در سالهای آینده بستگی کامل به گسترش مناسب آموزش عالی و بهبود ساختار آن دارد. دگرگونی ساختار آموزش عالی در ایران و تحول آن به سوی تعادل بیشتر گروههای آموزشی، در رابطه با نیازهای بازار کار و رفع نیازهای اساسی نیروی انسانی متخصص کشور، ضروری است.

این گزارش با هدف بررسی چگونگی ساختار فعلی آموزش عالی کشور از نظر گروههای آموزش و سطوح تحصیلی در چهار فصل تهیه شده است. در فصلهای اول و دوم، به ترتیب ساختار آموزش عالی دولتی و غیردولتی و در فصل سوم کل ساختار آموزش عالی کشور (مجموع بخشهای دولتی و غیردولتی) بررسی شده است و فصل چهارم به جمع‌بندی و نتیجه‌گیری می‌پردازد.

۱ - ۱ - سطوح تحصیلی

تعداد دانشجویان بخش آموزش عالی دولتی با ۱۲/۴ درصد رشد سالانه، از ۱۱۷،۱۴۸ نفر در سال ۱۳۶۱ به ۴۲۵،۲۰۰ نفر در سال ۱۳۷۲ افزایش یافته است (جدول شماره ۱). بررسی نرخ رشد سالانه دانشجویان به تفکیک سطوح تحصیلی نشان می‌دهد که نرخ رشد سالانه دانشجویان در سطح کاردانی بیشترین (۲۳/۵ درصد) و نرخ رشد سالانه دانشجویان در سطح کارشناسی کمترین (۸/۳ درصد) میزان بوده است. دانشجویان سطوح دکترای تخصصی، دکترای حرفه‌یی و کارشناسی ارشد نیز به ترتیب با نرخهای رشد سالانه ۱۹/۵ درصد، ۱۷/۶ درصد و ۱۵/۱ درصد افزایش یافته‌اند.

طی سالهای برنامه پنجساله اول (۱۳۶۸ تا ۱۳۷۳)، به افزایش تعداد دانشجویان سطوح کاردانی و دکترای تخصصی توجه بیشتری شده است؛ به گونه‌یی که تعداد دانشجویان این سطوح به ترتیب با متوسط رشد سالانه ۳۱/۵ درصد و ۲۲/۸ درصد افزایش یافته‌اند. در مقابل، نرخ رشد سالانه دانشجویان سطوح دکترای حرفه‌یی و کارشناسی به ترتیب ۳/۶ و ۴/۲ درصد بوده است. دانشجویان مقطع کارشناسی ارشد نیز با نرخ رشد سالانه ۱۸/۳ درصد افزایش یافته‌اند (جدول شماره ۵).

با وجود کاهش نرخ رشد دانشجویان سطح کارشناسی در طول سالهای برنامه، ساختار آموزش عالی دولتی کشور به گونه‌یی است که بیش از نیمی از دانشجویان (۵۱/۶ درصد) در این سطح مشغول به تحصیل هستند (جدول شماره ۲). نسبت دانشجویان کاردانی به کل دانشجویان نیز ۳۲/۵ درصد است. دانشجویان سطوح بالاتر از کارشناسی یعنی کارشناسی ارشد و دکترا، جمعاً ۱۵/۹ درصد کل دانشجویان مراکز آموزش بخش دولتی را در سال ۱۳۷۲ تشکیل داده است. در ضمن، سهم دانشجویان این سطوح در سال ۱۳۶۸ معادل ۱۷/۴ درصد بوده است. در واقع، طی سالهای برنامه پنجساله اول، از سهم دانشجویان این سطوح معادل ۱/۵ درصد کاسته شده است و این روند برخلاف نیاز شدید کشور به دانشجویان سطوح بالاتر از کارشناسی بوده است. این نیاز از گسترش قابل ملاحظه مراکز آموزش عالی در طی سالهای گذشته و نیاز روزافزون این مراکز به اعضای هیئت علمی ناشی می‌شود. تربیت و تأمین نیروی انسانی مورد نیاز مراکز آموزش عالی، افزایش تعداد دانشجویان سطوح بالاتر از کارشناسی را می‌طلبد، بنابراین، جهت اصلاح ساختار آموزش عالی و انطباق آن با نیازهای کشور، افزایش دانشجویان این سطوح ضروری است.

در مجموع، در سالهای برنامه اول، از سهم دانشجویان سطوح کارشناسی و دکترای حرفه‌یی کاسته و به سهم دانشجویان سطوح کاردانی، کارشناسی ارشد و دکترای تخصصی افزوده شده است (جدول شماره ۲).

۲ - ۱ - گروههای آموزشی

بررسی تحول تعداد دانشجویان بخش دولتی برحسب گروههای آموزشی، طی سالهای ۱۳۶۱ تا ۱۳۷۳، نمایانگر آن است که تعداد دانشجویان پزشکی با ۱۸ درصد رشد سالانه، از ۱۶۴۱۶ نفر در سال ۶۱ به ۱۰۱،۰۰۰ نفر در سال ۷۲ افزایش یافته است (جدولهای شماره ۳ و ۶). بعد از گروه آموزش پزشکی، بالاترین نرخ رشد سالانه مربوط به گروه کشاورزی و دامپزشکی است. تعداد دانشجویان این گروه با ۱۶/۴ درصد رشد سالانه، از ۴،۴۳۹ نفر در سال ۶۱ به ۲۳،۶۰۰ نفر در سال ۷۲ افزایش یافته است.

نرخ رشد سالانه گروه‌های آموزشی فنی - مهندسی و هنر و گروه علوم انسانی و اجتماعی در دوره یاد شده در بالا، به ترتیب ۱۲/۴ درصد و ۱۰/۵ درصد بوده است. گروه آموزش علوم پایه نیز دارای کمترین نرخ رشد سالانه در میان گروه‌های آموزشی بوده است (۹/۷ درصد).

بررسی تحول تعداد دانشجویان برحسب گروه‌های آموزشی طی سالهای برنامه پنجساله اول، تصویر متفاوتی را ارائه می‌دهد. در این سالها بیشترین نرخ رشد سالانه (۱۴/۶ درصد) مربوط به گروه هنر، علوم انسانی و اجتماعی بوده است. گروه‌های کشاورزی - دامپزشکی و پزشکی نیز به ترتیب با ۱۱/۸ و ۹/۲ درصد در رده‌های بعدی قرار داشته‌اند. نکته قابل توجه اینکه افزایش دانشجویان گروه فنی - مهندسی در رده چهارم (قبل از گروه علوم پایه) قرار دارد. دانشجویان این دو گروه آموزشی یعنی فنی - مهندسی و علوم پایه با نرخهای رشد ۸/۹ و ۸/۲ درصد افزایش یافته‌اند (جدول شماره ۶).

بررسی نسبت دانشجویان هریک از گروه‌های آموزشی به کل دانشجویان نیز نشان می‌دهد که طی سالهای برنامه، از سهم دانشجویان پزشکی، فنی و مهندسی و علوم پایه کاسته شده و به سهم دانشجویان هنر، علوم انسانی و اجتماعی، کشاورزی و دامپزشکی افزوده شده است (جدول شماره ۴).

بیشترین میزان افزایش سهم مربوط به گروه هنر، علوم انسانی و اجتماعی (۴/۳ درصد) و بیشترین میزان کاهش سهم مربوط به گروه فنی - مهندسی (۱/۷ درصد) بوده است.

در مجموع، ساختار آموزش عالی بخش دولتی کشور در حال حاضر به گونه‌ی است که ۳۵/۲ درصد دانشجویان آن در گروه آموزشی هنر، علوم انسانی و اجتماعی مشغول به تحصیلند؛ سهم دانشجویان گروه‌های پزشکی و فنی - مهندسی تقریباً مشابه (به ترتیب ۲۳/۷ و ۲۱/۹ درصد) و سهم دانشجویان علوم پایه و کشاورزی - دامپزشکی در حد نازلی می‌باشد (به ترتیب ۱۳/۶ و ۵/۶ درصد).

همچنین، در طول سالهای برنامه، ساختار آموزش عالی بخش دولتی تحولی نیافته است. زیرا، همان‌طور که در سال ۶۸ بیشترین سهم دانشجویان مربوط به گروه‌های هنر، علوم انسانی و اجتماعی و پزشکی بوده در سال ۱۳۷۲ نیز عیناً به همین ترتیب بوده است.

فصل دوم: بررسی ساختار آموزش عالی غیردولتی

۱-۲ - سطوح تحصیلی

تعداد دانشجویان دانشگاه آزاد اسلامی با ۳۴/۹ درصد متوسط رشد سالانه، از ۱۱۶,۶۲۳ نفر در سال ۱۳۶۸ به ۳۸۶,۱۳۹ نفر در سال ۱۳۷۲ افزایش یافته است. بررسی میزان افزایش دانشجویان به تفکیک سطوح تحصیلی نشان می‌دهد که بیشترین نرخ رشد سالانه مربوط به کارشناسی ارشد بوده است (۴۳/۸ درصد) و سطوح کارشناسی و دکترای تخصصی در رده‌های بعدی قرار دارند (جدولهای شماره ۷ و ۱۱). در مقابل، رشد سالانه تعداد دانشجویان کاردانی تنها ۹/۷ درصد بوده است.

طی سالهای فوق بتدریج سهم دانشجویان سطوح کاردانی و دکترای حرفه‌ی کاسته شده و سهم دانشجویان سایر سطوح افزوده شده است. میزان افزایش سهم دانشجویان سطح کارشناسی بسیار بیشتر از سایر سطوح بوده است (۱۰/۴ درصد).

در مجموع، ساختار دانشگاه آزاد اسلامی به گونه‌ی است که حدود ۸۸ درصد دانشجویان در سطح کارشناسی، ۸ درصد در سطح کاردانی و ۴/۵ درصد بالاتر از کارشناسی به تحصیل اشتغال دارند.

۲-۲- گروههای آموزشی

بررسی میزان افزایش تعداد دانشجویان دانشگاه آزاد اسلامی به تفکیک گروههای آموزشی در سالهای ۱۳۶۸ تا ۱۳۷۳ نشان می‌دهد که بیشترین تأکید این دانشگاه بر افزایش تعداد دانشجویان گروههای کشاورزی، دامپزشکی و فنی - مهندسی بوده است، به گونه‌ی که تعداد دانشجویان این دو گروه آموزشی به ترتیب بانرخهای رشد سالانه ۵۲/۲ و ۴۶/۸ درصد افزایش یافته‌اند (جدول شماره ۱۲). در مقابل، نرخ رشد دانشجویان گروه هنر و علوم انسانی و اجتماعی ۲۹/۸ درصد بوده است.

با وجود کاهش سهم تعداد دانشجویان گروه هنر و علوم انسانی و اجتماعی از ۶۶/۸ درصد در سال ۶۸ به ۵۷/۳ درصد در سال ۷۲، هنوز هم بیش از نیمی از دانشجویان این دانشگاه را دانشجویان گروه هنر و علوم انسانی و اجتماعی تشکیل می‌دهند. بعد از این گروهها، گروه فنی و مهندسی بیشترین تعداد دانشجویان را داراست (۱۶ درصد از کل)، گروههای علوم پایه و کشاورزی و دامپزشکی هر یک حدود ۱۰ درصد و گروه آموزش پزشکی ۶/۲ درصد از کل دانشجویان دانشگاه آزاد اسلامی را شامل می‌شوند (جدول شماره ۸).

فصل سوم: بررسی ساختار آموزش عالی کل کشور

۱-۳- سطوح تحصیلی

تعداد دانشجویان بخش آموزش عالی کشور بانرخ رشد سالانه ۱۹/۵ درصد، از ۳۹۸،۰۰۷ نفر در سال ۶۸ به ۸۱۱،۳۳۹ نفر در سال ۷۲ افزایش یافته است. در سالهای مزبور بیشترین افزایشها مربوط به سطوح کاردانی و دکترای تخصصی و کمترین آن مربوط به سطح دکترای حرفه‌ی بوده است (جدول شماره ۱۱).
۶۸/۸ درصد از کل دانشجویان کشور در سطح کارشناسی، ۲۰/۸ درصد در سطح کاردانی و ۱۰/۴ درصد در سطوح بالاتر از کارشناسی مشغول به تحصیلند (جدول شماره ۹).

۲-۳- گروههای آموزشی

بررسی تحول تعداد دانشجویان بخش آموزش عالی کشور به تفکیک گروههای آموزشی، طی سالهای ۱۳۶۸ تا ۱۳۷۳ نمایانگر آن است که میزان افزایش دانشجویان گروههای کشاورزی و دامپزشکی، هنر و علوم انسانی و اجتماعی بیشتر از سایر گروهها (۲۹/۶ درصد و ۲۲/۵ درصد) و گروههای پزشکی و علوم پایه کمتر از سایر گروهها بوده است (۱۲/۱ درصد و ۱۶/۸ درصد) (جدول شماره ۱۲).

طی سالهای مزبور بتدریج از سهم دانشجویان گروههای پزشکی، علوم پایه و فنی و مهندسی کاسته شده و به سهم دانشجویان گروههای هنر، علوم انسانی و اجتماعی و کشاورزی و دامپزشکی افزوده شده است. در واقع، در سالهای برنامه اول، ۴/۵ درصد از سهم دانشجویان پزشکی کاسته شده و معادل همین میزان به سهم دانشجویان هنر، علوم انسانی و اجتماعی افزوده شده است.

در مجموع می‌توان گفت که طی سالهای برنامه، تحول ساختاری در ساخت آموزش عالی کشور به وقوع پیوسته است. در سال ۶۸، بیشترین تعداد دانشجویان مربوط به گروه‌های هنر، علوم انسانی و اجتماعی و فنی و مهندسی بوده است؛ در سال ۷۲ نیز عیناً همین ساخت وجود دارد.

فصل چهارم: جمع‌بندی و نتیجه‌گیری

ساختار آموزش عالی کشور در شرایط فعلی به گونه‌ای است که برحسب سطوح تحصیلی ۶۸/۸ درصد دانشجویان در سطح کارشناسی، ۲۵/۸ درصد در سطح کاردانی و بقیه یعنی ۱۵/۴ درصد در سطوح بالاتر از کارشناسی به تحصیل اشتغال دارند (جدول شماره ۹).

ساختار آموزش عالی به تفکیک گروه‌های آموزشی نیز به گونه‌ای است که ۴۵/۸ درصد دانشجویان در گروه هنر و علوم انسانی و اجتماعی، ۱۹/۱ درصد در گروه فنی و مهندسی و ۱۱/۹ درصد در گروه علوم پایه به تحصیل اشتغال دارند. گروه‌های آموزشی علوم پایه و کشاورزی و دامپزشکی نیز دارای کمترین سهم از کل دانشجویان هستند (به ترتیب ۱۱/۹ درصد و ۷/۸ درصد).

ساختار آموزش عالی کشور در سالهای برنامه پنجساله اول تحول چندانی نیافته است. در سال ۱۳۶۸ بیشترین تعداد دانشجویان (۴۱/۴ درصد) در گروه هنر و علوم انسانی و اجتماعی و کمترین آن در گروه کشاورزی و دامپزشکی (۵/۷ درصد) به تحصیل اشتغال داشته‌اند؛ در سال ۷۲ نیز تقریباً همین ساخت وجود دارد (جدول شماره ۱۰).

توزیع دانشجویان به تفکیک سطوح تحصیلی نیز طی سالهای برنامه تغییر قابل ملاحظه‌ای نداشته است. در سال ۶۸ بیشترین تعداد دانشجویان در سطح کارشناسی و کمترین آن در سطح دکترای تخصصی به تحصیل اشتغال داشته‌اند. در سال ۷۲ نیز عیناً شاهد همین توزیع هستیم.

ضمناً، در سالهای برنامه پنجساله اول به افزایش تعداد دانشجویان سطوح کاردانی و دکترای تخصصی توجه بیشتری شده است؛ به گونه‌ای که تعداد دانشجویان این سطوح به ترتیب با نرخهای رشد سالانه ۲۵/۹ و ۲۴/۳ درصد افزایش یافته‌اند (جدول شماره ۱۱).

طی سالهای برنامه، همچنین افزایش دانشجویان برحسب گروه‌های آموزشی عمدتاً متوجه گروه‌های کشاورزی و دامپزشکی، هنر و علوم انسانی و اجتماعی بوده است، که به ترتیب با نرخ رشد سالانه ۲۹/۶ و ۲۲/۵ درصد افزایش یافته‌اند (جدول شماره ۱۲)، در مقابل، نرخ رشد سالانه دانشجویان پزشکی تنها ۱۲/۱ درصد بوده است.

مقایسه ساختار آموزش عالی بخش دولتی و غیردولتی نمایانگر آن است که برحسب سطوح تحصیلی، توزیع دانشجویان در بخش دولتی، متعادلتر از بخش غیردولتی بوده است. در حالی که نیمی از دانشجویان بخش دولتی در سطح کارشناسی و ۳۲/۵ درصد آنها در سطح کاردانی مشغول به تحصیلند، در بخش غیردولتی حدود ۸۸ درصد دانشجویان تنها در سطح کارشناسی به تحصیل اشتغال دارند (جدولهای شماره ۲ و ۷).

توزیع دانشجویان برحسب گروه‌های آموزشی نیز در بخش دولتی متعادلتر است. در بخش غیردولتی

بیش از نیمی از دانشجویان (۵۷/۳ درصد) تنها در گروه هنر و علوم انسانی و اجتماعی مشغول به تحصیلند؛ در حالی که در بخش دولتی، سهم دانشجویان این گروه ۳۵/۲ درصد است (جدولهای شماره ۴ و ۸). نکته قابل توجه این است که بخش غیردولتی طی سالهای برنامه، در مقایسه با بخش دولتی، تلاش بیشتری در جهت متعادل نمودن ساختار خود داشته است؛ به گونه‌یی که نرخ رشد سالانه دانشجویان گروه آموزشی هنر، علوم انسانی و اجتماعی در این بخش کمتر از سایر گروههای آموزشی بوده است. این در حالی است که در بخش دولتی روند کاملاً معکوسی وجود داشته و نرخ رشد سالانه دانشجویان گروه هنر و علوم انسانی و اجتماعی از سایر گروههای آموزشی بیشتر بوده است (جدول شماره ۱۲).

جدول شماره (۱) - تعداد دانشجویان مراکز آموزش عالی دولتی بر حسب سطوح تحصیلی در سالهای ۱۳۶۱ تا ۱۳۷۳

سال	کاردانی	کارشناسی	کارشناسی ارشد	دکترای حرفه‌یی	دکترای تخصصی	جمع
۱۳۶۱	۱۳۵۳۶	۹۱۵۵۵	۴۰۶۴	۷۰۲۱	۹۷۲	۱۱۷۱۴۸
۱۳۶۲	۲۵۴۷۷	۸۰۶۱۴	۳۷۰۷	۹۹۸۸	۱۲۶۲	۱۲۱۰۴۸
۱۳۶۳	۳۵۳۶۳	۹۱۰۵۳	۴۳۵۸	۱۳۳۰۷	۱۷۲۸	۱۴۵۸۰۹
۱۳۶۴	۳۱۴۸۶	۹۸۹۱۰	۴۹۶۶	۱۴۷۷۸	۱۳۵۵	۱۵۱۴۹۵
۱۳۶۵	۳۶۷۰۸	۱۰۵۹۶۰	۵۷۳۱	۱۸۷۷۴	۷۹۸	۱۶۷۹۷۱
۱۳۶۶	۴۱۰۲۰	۱۲۸۷۱۳	۶۷۱۳	۲۷۰۳۷	۱۳۷۹	۲۰۴۸۶۲
۱۳۶۷	۴۶۸۸۱	۱۵۹۹۰۴	۸۵۲۲	۳۳۲۸۹	۲۱۱۳	۲۵۰۷۰۹
۱۳۶۸	۴۶۱۸۹	۱۸۶۱۱۸	۹۶۸۵	۳۶۳۵۶	۳۰۳۶	۲۸۱۳۸۴
۱۳۶۹	۴۵۵۰۰	۲۱۲۳۳۷	۱۰۸۵۳	۳۹۴۲۴	۳۹۶۲	۳۱۲۰۷۶
۱۳۷۰	۴۳۱۴۱	۲۴۲۸۳۵	۱۴۰۷۰	۳۹۵۱۹	۴۴۸۰	۳۴۴۰۴۵
۱۳۷۱	۴۵۴۲۶	۲۶۴۶۸۸	۱۷۹۱۵	۴۱۳۴۶	۵۳۵۹	۳۷۴۷۳۴
۱۳۷۲	۱۳۸۲۰۰	۲۱۹۲۰۰	۱۹۰۰۰	۴۱۹۰۰	۶۹۰۰	۴۲۵۲۰۰

مأخذ: وزارت فرهنگ و آموزش عالی، آمار آموزش عالی ایران در سالهای ۱۳۶۱ تا ۱۳۷۲

آمار سال ۱۳۷۲ از لایحه برنامه دوم توسعه اقتصادی، اجتماعی و فرهنگی جمهوری اسلامی ایران.

جدول شماره (۲) - درصد رشد تعداد دانشجویان مراکز آموزش عالی دولتی بر حسب سطوح تحصیلی

در سالهای ۱۳۶۱ تا ۱۳۷۳

سال	کاردانی	کارشناسی	کارشناسی ارشد	دکترای حرفه‌یی	دکترای تخصصی	جمع
۱۳۶۱	۱۱/۵	۷۸/۲	۳/۵	۶/۰	۰/۸	۱۰۰/۰
۱۳۶۲	۲۱/۰	۶۶/۶	۳/۱	۸/۲	۱/۱	۱۰۰/۰
۱۳۶۳	۲۴/۳	۶۲/۴	۳/۰	۹/۱	۱/۲	۱۰۰/۰
۱۳۶۴	۲۰/۸	۶۵/۳	۳/۳	۹/۷	۰/۹	۱۰۰/۰
۱۳۶۵	۲۱/۸	۶۳/۱	۳/۴	۱۱/۲	۰/۵	۱۰۰/۰
۱۳۶۶	۲۰/۰	۶۲/۸	۳/۳	۱۳/۲	۰/۷	۱۰۰/۰
۱۳۶۷	۱۸/۷	۶۳/۸	۳/۴	۱۳/۳	۰/۸	۱۰۰/۰
۱۳۶۸	۱۶/۴	۶۶/۲	۳/۴	۱۲/۹	۱/۱	۱۰۰/۰
۱۳۶۹	۱۴/۶	۶۸/۰	۳/۵	۱۲/۶	۱/۳	۱۰۰/۰
۱۳۷۰	۱۲/۵	۷۰/۶	۴/۱	۱۱/۵	۱/۳	۱۰۰/۰
۱۳۷۱	۱۲/۱	۷۰/۶	۴/۸	۱۱/۱	۱/۴	۱۰۰/۰
۱۳۷۲	۳۲/۵	۵۱/۶	۴/۵	۹/۸	۱/۶	۱۰۰/۰

مأخذ: محاسبه شده بر اساس جدول شماره (۱)

جدول شماره (۳) - تعداد دانشجویان مراکز آموزش عالی دولتی برحسب گروههای آموزشی در سالهای ۱۳۶۱ تا ۱۳۷۳

سال	پزشکی	علوم پایه	هنر، علوم انسانی و اجتماعی	فنی و مهندسی	کشاورزی و دامپزشکی	جمع
۱۳۶۱	۱۶۴۱۶	۲۰۸۰۸	۴۹۸۵۵	۲۵۶۳۰	۴۴۳۹	۱۱۷۱۴۸
۱۳۶۲	۲۵۱۸۶	۲۰۹۰۶	۴۶۸۵۵	۲۲۸۴۸	۵۲۵۳	۱۲۱۰۴۸
۱۳۶۳	۳۲۶۰۴	۲۴۴۵۲	۵۰۹۱۰	۳۱۸۵۱	۵۹۹۲	۱۴۵۸۰۹
۱۳۶۴	۳۱۲۰۸	۲۴۳۵۳	۵۲۹۳۹	۳۷۵۷۹	۵۴۱۶	۱۵۱۴۹۵
۱۳۶۵	۳۷۹۱۰	۱۵۱۷۲	۶۳۵۱۲	۴۳۷۷۴	۷۶۰۳	۱۶۷۹۷۱
۱۳۶۶	۴۹۷۰۶	۱۸۵۸۷	۷۳۴۲۷	۵۲۲۷۵	۱۰۸۶۷	۲۰۴۸۶۲
۱۳۶۷	۶۵۵۱۶	۳۶۷۰۵	۷۳۲۱۲	۶۱۳۴۳	۱۳۹۳۳	۲۵۰۷۰۹
۱۳۶۸	۷۱۰۳۹	۴۲۰۷۹	۸۶۸۸۳	۶۶۲۸۷	۱۵۰۹۶	۲۸۱۳۸۴
۱۳۶۹	۷۶۵۶۶	۴۷۴۵۶	۱۰۰۵۵۹	۷۱۲۳۵	۱۶۲۶۰	۳۱۲۰۷۶
۱۳۷۰	۷۷۰۳۴	۵۳۴۲۲	۱۲۵۲۱۳	۷۱۸۴۶	۱۶۵۳۰	۳۴۴۰۴۵
۱۳۷۱	۸۲۵۴۷	۵۸۰۲۰	۱۴۰۲۵۰	۷۴۶۶۴	۱۹۲۵۳	۳۷۴۷۳۴
۱۳۷۲	۱۰۱۰۰۰	۵۷۷۰۰	۱۴۹۸۰۰	۹۳۱۰۰	۲۳۶۰۰	۴۲۵۲۰۰

مأخذ: جدول شماره (۱).

جدول شماره (۴) - درصد رشد تعداد دانشجویان مراکز آموزش عالی دولتی برحسب گروههای آموزشی

در سالهای ۱۳۶۱ تا ۱۳۷۳

سال	پزشکی	علوم پایه	هنر، علوم انسانی و اجتماعی	فنی و مهندسی	کشاورزی و دامپزشکی	جمع
۱۳۶۱	۱۴/۰	۱۷/۸	۴۲/۵	۲۱/۹	۳/۸	۱۰۰/۰
۱۳۶۲	۲۰/۸	۱۷/۳	۳۸/۷	۱۸/۹	۴/۳	۱۰۰/۰
۱۳۶۳	۲۲/۴	۱۶/۸	۳۴/۹	۲۱/۸	۴/۱	۱۰۰/۰
۱۳۶۴	۲۰/۶	۱۶/۱	۳۴/۹	۲۴/۸	۳/۶	۱۰۰/۰
۱۳۶۵	۲۲/۶	۹/۰	۳۷/۸	۲۶/۱	۴/۵	۱۰۰/۰
۱۳۶۶	۲۴/۳	۹/۱	۳۵/۸	۲۵/۵	۵/۳	۱۰۰/۰
۱۳۶۷	۲۶/۱	۱۴/۶	۲۹/۲	۲۴/۵	۵/۶	۱۰۰/۰
۱۳۶۸	۲۵/۲	۱۴/۹	۳۰/۹	۲۳/۶	۵/۴	۱۰۰/۰
۱۳۶۹	۲۴/۶	۱۵/۲	۳۲/۲	۲۲/۸	۵/۲	۱۰۰/۰
۱۳۷۰	۲۲/۴	۱۵/۵	۳۶/۴	۲۰/۹	۴/۸	۱۰۰/۰
۱۳۷۱	۲۲/۰	۱۵/۵	۳۷/۴	۱۹/۹	۵/۲	۱۰۰/۰
۱۳۷۲	۲۳/۷	۱۳/۶	۳۵/۲	۲۱/۹	۵/۶	۱۰۰/۰

مأخذ: محاسبه شده براساس جدول شماره (۳)

جدول شماره (۵) - متوسط رشد سالانه تعداد دانشجویان مراکز آموزش عالی دولتی

بر حسب سطوح تحصیلی

متوسط رشد سالانه	متوسط رشد سالانه	متوسط رشد سالانه	سطوح تحصیلی
۶۱ تا ۷۳	۶۸ تا ۷۳	۶۱ تا ۶۸	
۲۳/۵	۳۱/۵	۲۳/۱	کاردانی
۸/۳	۴/۲	۹/۷	کارشناسی
۱۵/۱	۱۸/۳	۱۳/۱	کارشناسی ارشد
۱۷/۶	۳/۶	۲۹/۶	دکترای حرفه‌یی
۱۹/۵	۲۲/۸	۱۳/۸	دکترای تخصصی
۱۲/۴	۱۰/۹	۱۳/۵	جمع

مأخذ: محاسبه شده براساس جدول شماره (۱)

جدول شماره (۶) - متوسط رشد سالانه تعداد دانشجویان مراکز آموزش عالی دولتی

بر حسب گروههای آموزشی

متوسط رشد سالانه	متوسط رشد سالانه	متوسط رشد سالانه	
۶۱ تا ۷۳	۶۸ تا ۷۳	۶۱ تا ۶۸	
۱۸/۰	۹/۲	۲۵/۹	پزشکی
۹/۷	۸/۲	۹/۹	علوم پایه
۱۰/۵	۱۴/۶	۶/۶	هنر، علوم انسانی و اجتماعی
۱۲/۴	۸/۹	۱۵/۶	فنی و مهندسی
۱۶/۴	۱۱/۸	۲۱/۰	کشاورزی و دامپزشکی
۱۲/۴	۱۰/۹	۱۳/۵	جمع

مأخذ: محاسبه شده براساس جدول شماره (۳)

جدول شماره (۷) - تعداد و سهم دانشجویان دانشگاه آزاد اسلامی برحسب سطوح تحصیلی در سالهای ۱۳۶۸ تا ۱۳۷۳

۱۳۷۲		۱۳۷۱		۱۳۷۰		۱۳۶۹		۱۳۶۸		سطوح تحصیلی
درصد	تعداد	درصد	تعداد	درصد	تعداد	درصد	تعداد	درصد	تعداد	
۷/۹	۳۰۳۹۶	۱۰/۳	۳۱۳۶۰	۱۲/۴	۲۷۶۳۴	۱۵/۳	۲۶۹۴۸	۱۸/۰	۲۰۹۸۴	کار دانی
۸۷/۶	۳۳۸۵۶۸	۸۵/۳	۲۵۸۷۵۲	۸۴/۱	۱۸۷۳۷۲	۸۰/۸	۱۴۲۳۴۶	۷۷/۲	۸۹۹۷۷	کارشناسی
۲/۱	۸۲۰۰	۱/۷	۵۲۷۶	۱/۱	۲۵۲۲	۱/۴	۲۴۲۰	۱/۶	۱۹۱۹	کارشناسی ارشد
۲/۰	۷۶۲۹	۲/۳	۶۸۲۷	۲/۱	۴۶۸۵	۲/۲	۳۹۶۷	۲/۸	۳۳۳۱	دکترای حرفه‌یی
۰/۴	۱۳۴۶	۰/۴	۱۱۱۱	۰/۳	۷۰۰	۰/۳	۵۴۱	۰/۴	۴۱۲	دکترای تخصصی
۱۰۰/۰	۳۸۶۱۳۹	۱۰۰/۰	۳۰۲۳۲۶	۱۰۰/۰	۲۲۲۹۱۳	۱۰۰/۰	۱۷۶۲۲۲	۱۰۰/۰	۱۱۶۶۲۳	جمع

مأخذ: اطلاعات اخذ شده از دانشگاه آزاد اسلامی

جدول شماره (۸) - تعداد و سهم دانشجویان دانشگاه آزاد اسلامی بر حسب گروههای آموزشی در سالهای ۱۳۶۸ تا ۱۳۷۳

گروههای آموزشی	۱۳۶۸		۱۳۶۹		۱۳۷۰		۱۳۷۱		۱۳۷۲	
	تعداد	درصد	تعداد	درصد	تعداد	درصد	تعداد	درصد	تعداد	درصد
پزشکی	۸۰۳۴	۶/۹	۹۶۰۵	۵/۵	۱۱۱۱۹	۵/۰	۱۸۲۵۰	۶/۰	۲۳۸۰۰	۶/۲
علوم پایه	۹۸۷۳	۸/۵	۱۶۴۸۴	۹/۴	۲۰۲۸۳	۹/۱	۲۹۳۸۶	۹/۷	۳۸۸۸۵	۱۰/۱
هنر، علوم انسانی و اجتماعی	۷۷۹۱۷	۶۶/۸	۱۱۳۶۹۱	۶۴/۵	۱۴۱۷۹۷	۶۳/۶	۱۸۳۲۴۵	۶۰/۴	۲۲۱۴۴۱	۵۷/۳
فنی و مهندسی	۱۳۳۳۲	۱۱/۴	۲۴۱۹۵	۱۳/۷	۳۲۴۳۰	۱۴/۶	۴۵۹۹۳	۱۵/۲	۶۱۹۵۲	۱۶/۰
کشاورزی و دامپزشکی	۷۴۶۷	۶/۴	۱۲۲۴۷	۶/۹	۱۷۲۸۴	۷/۷	۲۶۴۵۲	۸/۷	۴۰۰۶۱	۱۰/۴
جمع	۱۱۶۶۲۳	۱۰۰/۰	۱۷۶۲۲۲	۱۰۰/۰	۲۲۲۹۱۳	۱۰۰/۰	۳۰۳۲۲۶	۱۰۰/۰	۳۸۶۱۳۹	۱۰۰/۰

مأخذ: به مأخذ جدول شماره (۷) مراجعه نمایید.

جدول شماره (۹) - تعداد و سهم دانشجویان کل کشور بر حسب سطوح تحصیلی در سالهای ۱۳۶۸ تا ۱۳۷۳.

۱۳۷۲		۱۳۷۱		۱۳۷۰		۱۳۶۹		۱۳۶۸		سطوح تحصیلی
درصد	تعداد	درصد	تعداد	درصد	تعداد	درصد	تعداد	درصد	تعداد	
۲۰/۸	۱۶۸۵۹۶	۱۱/۳	۷۶۷۸۶	۱۲/۵	۷۰۷۷۵	۱۴/۸	۷۲۴۴۸	۱۶/۹	۶۷۱۷۳	کاردانی
۶۸/۸	۵۵۷۷۶۸	۷۷/۲	۵۲۳۴۴۰	۷۵/۹	۴۳۰۲۰۷	۷۲/۷	۳۵۴۶۸۳	۶۹/۳	۲۷۶۰۹۵	کارشناسی
۳/۳	۲۷۲۰۰	۳/۴	۲۳۱۹۱	۲/۹	۱۶۵۹۲	۲/۷	۱۳۲۷۳	۲/۹	۱۱۶۰۴	کارشناسی ارشد
۶/۱	۴۹۵۲۹	۷/۱	۴۸۱۷۳	۷/۸	۴۴۲۰۴	۸/۹	۴۳۳۹۱	۱۰/۰	۳۹۶۸۷	دکترای حرفه‌یی
۱/۰	۸۲۴۶	۱/۰	۶۴۷۰	۰/۹	۵۱۸۰	۰/۹	۴۵۰۳	۰/۹	۳۴۴۸	دکترای تخصصی
۱۰۰/۰	۸۱۱۳۳۹	۱۰۰/۰	۶۷۸۰۶۰	۱۰۰/۰	۵۶۶۹۵۸	۱۰۰/۰	۴۸۸۲۹۸	۱۰۰/۰	۳۹۸۰۰۷	جمع

مأخذ: محاسبه شده بر اساس جدولهای ۱ و ۲.

جدول شماره (۱۰) - تعداد و سهم دانشجویان کل کشور بر حسب گروههای آموزشی در سالهای ۱۳۶۸ تا ۱۳۷۳

۱۳۷۲		۱۳۷۱		۱۳۷۰		۱۳۶۹		۱۳۶۸		گروههای آموزشی
درصد	تعداد	درصد	تعداد	درصد	تعداد	درصد	تعداد	درصد	تعداد	
۱۵/۴	۱۲۴۸۰۰	۱۴/۹	۱۰۰۷۹۷	۱۵/۵	۸۸۱۵۳	۱۷/۶	۸۶۱۷۱	۱۹/۹	۷۹۰۷۳	پزشکی
۱۱/۹	۹۶۵۸۵	۱۲/۹	۸۷۴۰۶	۱۳/۰	۷۳۷۰۵	۱۳/۱	۶۳۹۴۰	۱۳/۰	۵۱۹۵۲	علوم پایه
۴۵/۸	۳۷۱۲۴۱	۴۷/۷	۳۲۳۴۹۵	۴۷/۱	۲۶۷۰۱۰	۴۳/۹	۲۱۴۲۵۰	۴۱/۴	۱۶۴۸۰۰	هنر، علوم انسانی و اجتماعی
۱۹/۱	۱۵۵۰۵۲	۱۷/۸	۱۲۰۶۵۷	۱۸/۴	۱۰۴۲۷۶	۱۹/۶	۹۵۴۳۰	۲۰/۰	۷۹۶۱۹	فنی مهندسی
۷/۸	۶۳۶۶۱	۶/۷	۴۵۷۰۵	۶/۰	۳۳۸۱۴	۵/۸	۲۸۵۰۷	۵/۷	۲۲۵۶۳	کشاورزی و دامپزشکی
۱۰۰/۰	۸۱۱۳۳۹	۱۰۰/۰	۶۷۸۰۶۰	۱۰۰/۰	۵۶۶۹۵۸	۱۰۰/۰	۴۸۸۲۹۸	۱۰۰/۰	۳۹۸۰۰۷	جمع

مأخذ: محاسبه شده بر اساس جدولهای ۳ و ۸

جدول شماره (۱۱) - متوسط رشد سالانه دانشجویان برحسب سطوح تحصیلی در مراکز آموزش عالی دولتی

و غیردولتی، در کل کشور در سالهای ۱۳۶۸ تا ۱۳۷۳، به درصد

درصد متوسط رشد سالانه			سطوح تحصیلی
کل کشور	بخش غیردولتی	بخش دولتی	
۲۵/۹	۹/۷	۳۱/۵	کاردانی
۱۹/۲	۳۹/۳	۴/۲	کارشناسی
۲۳/۷	۴۳/۸	۱۸/۳	کارشناسی ارشد
۵/۷	۲۳/۰	۳/۶	دکترای حرفه‌یی
۲۴/۳	۳۴/۴	۲۲/۸	دکترای تخصصی
۱۹/۵	۳۴/۹	۱۰/۹	جمع

مأخذ: محاسبه شده بر اساس جدولهای ۶ و ۷ و ۹.

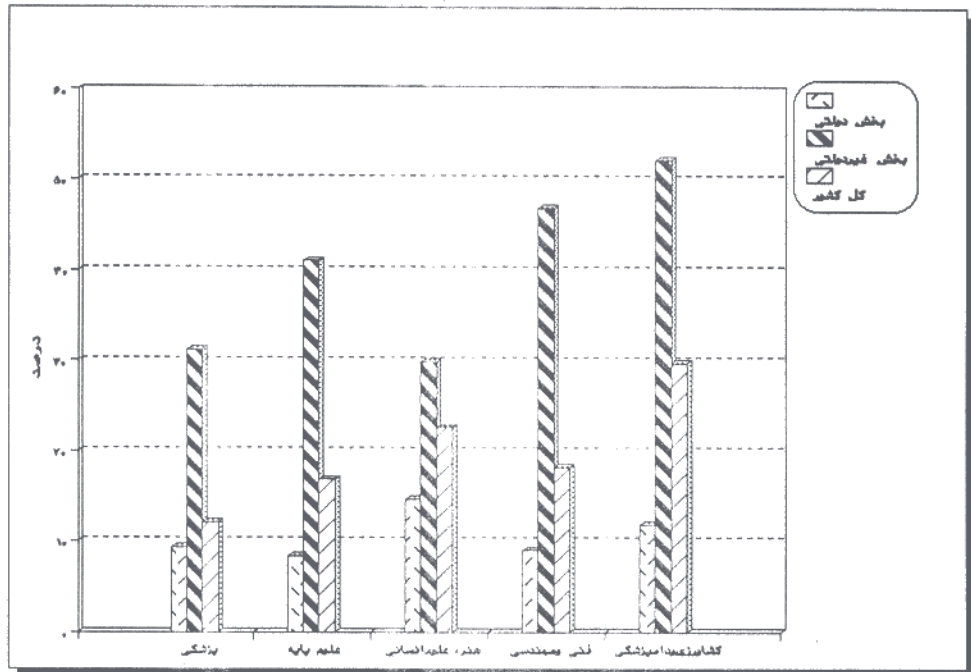
جدول شماره (۱۲) - متوسط رشد سالانه دانشجویان بر حسب گروههای آموزشی در مراکز

آموزش عالی دولتی، غیردولتی و در کل کشور در سالهای ۱۳۶۸ تا ۱۳۷۳، به درصد

درصد متوسط رشد سالانه			گروههای آموزشی
کل کشور	بخش غیردولتی	بخش دولتی	
۱۲/۱	۳۱/۲	۹/۲	پزشکی
۱۶/۸	۴۰/۹	۸/۲	علوم پایه
۲۲/۵	۲۹/۸	۱۴/۶	هنر، علوم انسانی و اجتماعی
۱۸/۱	۴۶/۸	۸/۹	فنی و مهندسی
۲۹/۶	۵۲/۲	۱۱/۸	کشاورزی و دامپزشکی
۱۹/۵	۳۴/۹	۱۰/۹	جمع

مأخذ: محاسبه شده بر اساس جدولهای ۵ و ۸ و ۱۰.

نمودار شماره (۱) - رشد سالانه دانشجویان برحسب گروههای آموزشی



نمودار شماره (۲) - رشد سالانه دانشجویان برحسب سطوح تحصیلی

